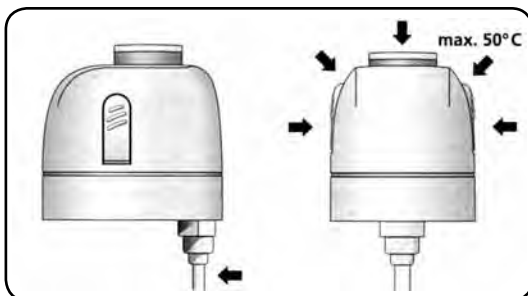
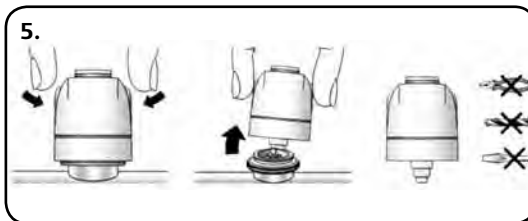
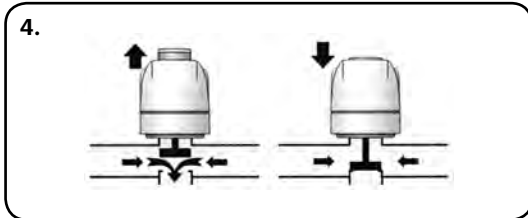
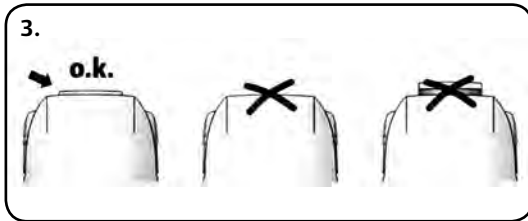
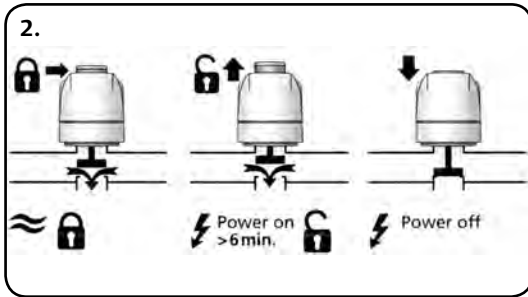
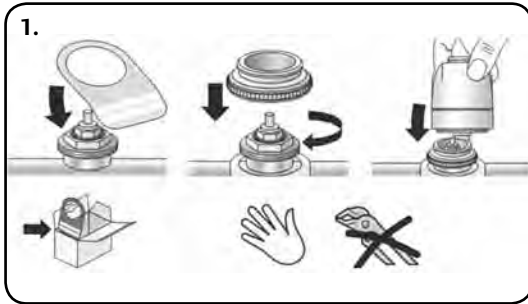


8. WehoFloor-toimilaitteen asennus



WehoFloor-toimilaite asennetaan niihin lämmityspiireihin, joita ohjaa termostaatti. Toimilaitteet voidaan asentaa jo putkipiirejä ja jakotukkeja asennettaessa, koska toimilaite on tehtaalta esiasetettu auki -asentoon. Toimilaitteet ovat jännitteettömänä kiinni. Vasta ensimmäisen ohjauspulssin jälkeen toimilaite on valmis käyttöön.

1. Asennus

Ota etiketti pakkauksesta ja aseta se venttiiliin kaulalle, tai käytä kosteudenkestävää WehoFloor-merkintälipuketta. Etikettiin voit merkitä piirin nimen ja putkimäärän. Kierrä adapteri käsin. Suuntaa toimilaite, asenna ja lukitse paikalleen. Tee tarvittavat sähköiset kytkennät.

2. Ensimmäinen auki-toiminta

Toimilaite on esiasetettu auki-asentoon. Ensimmäisen ohjauspulssin jälkeen (n. 6 minuuttia tai kauemmin olosuhteiden mukaan) toimilaite on valmis käyttöön. Venttiili sulkeutuu jännitteettömänä.

3. Adapterin tarkistus

Ensimmäisen auki-toiminnon jälkeen voidaan adapteri tarkistaa. Jännitteettömänä toiminta-indikaattori ei saa olla laitteen sisällä mutta ei myöskään niin ulkona että värillinen alue näkyy.

4. Toimintaindikaattori

Toimilaitteen asema näkyy toimintaindikaattorista. Värillisen alueen ollessa näkyvissä on venttiili auki.

5. Irrotus

Paina sisään sivuilla olevat napit ja vedä toimilaite irti.

Jos 230 V syöttöjohto on vaurioitunut, sen saa uusua ainoastaan asiaankuuluvat luvat omistava liike. Kiinteässä kaapeloinnissa on oltava vähintään 3 mm etäisyys sähkönapojen välillä. Toimilaitetta ei ole suojattu säätöventtiilin vesivuotoja vastaan, eikä sitä ole tarkoitettu kosteisiin tiloihin.

Tekniset tiedot:

- syöttöjännite 230 V tai 24 V
- teho 1,8 W
- IP-luokka 54